

## Starkregenereignisse in der Gemeinde Irschenberg

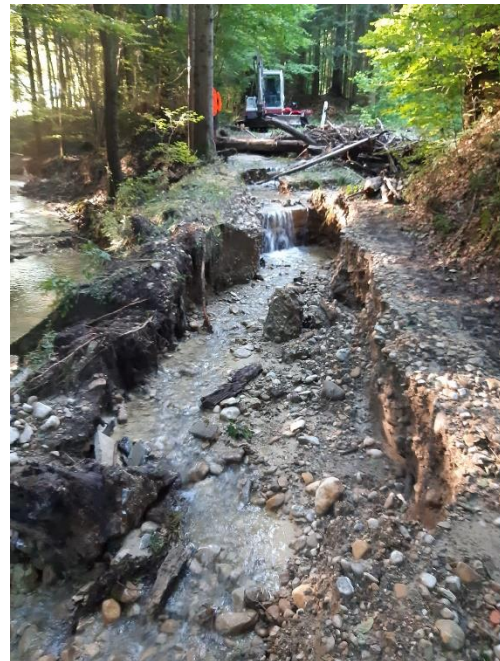
### 34 Einsatzorte der Feuerwehr Irschenberg

Von den Starkregenereignissen am 26.07.2021 war auch die Gemeinde Irschenberg betroffen. Da durch die anhaltenden Regenfälle im Juli und August der Boden nicht mehr aufnahmefähig war, hatten sich große landwirtschaftliche Flächen unkontrolliert entwässert. Besonders im Gedächtnis bleiben die Bilder eines völlig überfluteten Sportplatzes. Kleine Bäche verwandelten sich in reißende Wassermassen, wie es u.a. im Winterweg zu beobachten war. Am meisten betroffen waren Siedlungsgebiete an Hanglagen, so z.B. die Breitensteinstraße, die Waldstraße sowie der Fichtenweg in der Waldsiedlung. In Oberhasling kamen die Abflüsse von Kirchsteig und Kringing zusammen und verschlossen den Durchlass im Ortskern. Ebenfalls stark betroffen waren Höfe in Niederhasling und Hackling. Aber auch in Buchbichl konnte die Kanalisation das anfallende Wasser nicht mehr aufnehmen und setzte zahlreiche Keller der Siedlung unter Wasser. Alleine die Feuerwehr verzeichnete 34 Einsatzorte im Gemeindegebiet, über die zahlreichen Schäden ohne Feuerwehrbeteiligung gibt es keine Zahlen.

Die Kläranlage Irschenberg hatte eine Zulaufmenge von 900 – 1500 m<sup>3</sup> in 24 Stunden. Die übliche Zulaufmenge beläuft sich auf 350 m<sup>3</sup>. Die Pumpstationen in Wendling und Salzhub konnten das anfallende Volumen bewältigen.



Ausgerissene, unterspülte Fahrbahnen



### Schadensbehebung

In einem ersten Schritt waren die Arbeiter des gemeindlichen Bauhofs und zahlreiche externe Firmen mit der vorläufigen Behebung der größten Schäden an der Infrastruktur beschäftigt. Hierfür wurden in einem ersten Schritt 45.000 € ausgegeben.

Nun erfolgt die systematische Bestandsaufnahme von gefährdeten Gebieten und die Überlegung geeigneter Gegenmaßnahmen. Hierzu werden Konzepte in Zusammenarbeit mit dem Wasserwirtschaftsamt Rosenheim erarbeitet. Die Gemeinde wird in den nächsten Jahren verschiedenste Verbesserungsmaßnahmen durchführen müssen. Dies wird ein nicht unerheblicher Bestandteil des Investitionsprogrammes der nächsten Jahre werden.

Die klimatischen Veränderungen sind eine große Herausforderung und ein wichtiges Handlungsfeld der Zukunft für die Kommunen. Dabei wird man nicht alle Schäden verhindern können. Es muss ein Weg der kontinuierlichen Verbesserung beschritten werden. Auf diesen begibt sich die Gemeinde Irschenberg. Sobald es erste Ergebnisse dieser Planungen gibt, werden diese den Bürgern vorgestellt.



Auch der gemeindliche Bauhof und das Gebäude der Feuerwehr Irschenberg waren betroffen.